



# GeneXus 16

## インストールガイド

2019年5月 改訂

GeneXus Japan Inc.

Copyright © 2019 GeneXus Japan Inc. All rights reserved.

本書には正確な情報を記載するように努めました。ただし、誤植や制作上の誤記がないことを保証するものではありません。なお、本書に記載されている画面はソフトウェアの更新などにより予告なく変更される場合があります。ご了承ください。

本書に記載のその他の製品名および会社名は、各社の商標または登録商標です。GeneXus Japan Inc. は他社製品の性能または使用につきましては一切の責任を負いません。

ジェネクス・ジャパン株式会社

〒141-0031 東京都品川区西五反田 2 丁目 27 番 3 号

電話番号 : 03-6303-9381      FAX : 03-6303-9980

<http://www.genexus.jp>

# 目次

目次.....	3
はじめに.....	5
ご利用局面ごとの手順概要.....	7
1. GeneXus の新規利用.....	8
1.1 システム要件の確認.....	8
1.2 GeneXus のインストール.....	8
1.3 新規ライセンス請求.....	9
1.4 新規ライセンスの取込み.....	9
2. ライセンスの継続/追加.....	10
2.1 継続/追加ライセンスの請求.....	10
2.2 継続/追加ライセンスの取込み.....	12
3. GeneXus のアップグレード(Upgrade バージョン).....	13
3.1 システム要件の確認.....	13
3.2 GeneXus のアップグレード.....	13
4. 旧 Major,Minor バージョンのアップグレード.....	14
4.1 旧 Major,Minor バージョンのアップグレード.....	14
5. マシン間のライセンスの移行.....	16
6. 【トラブルシューティング】ライセンスの再発行.....	17
6.1 エビデンスの準備.....	17
6.2 再発行ライセンスまたは緊急ライセンスの請求.....	17
6.3 再発行ライセンスまたは緊急ライセンスの取込み.....	19
操作詳細.....	20
A) GeneXus のインストール.....	21
オプションのツールについて.....	27
B) GeneXus のアップグレード(Upgrade バージョン).....	28
C) ライセンスのアンインストール.....	30
D) Protection Server のインストール.....	34
E) ライセンス請求.....	35
F) ライセンスの取込み.....	41
G) ライセンスの移行手順.....	44
1. ターゲットマシンで移行用ファイルの作成.....	46

2. ソースマシンからライセンスの書出し .....	49
3. ターゲットマシンでライセンスの取込み .....	50
H) ユーザー登録 .....	52
付録：ライセンス請求・取込みチェックリスト .....	55
新規ライセンス請求・取込みチェックリスト .....	55
継続ライセンス請求・取込みチェックリスト .....	57

## はじめに

本書は、GeneXus をご利用いただくためのインストールガイドです。

GeneXus のライセンスの転売は禁止されております。他社への変更／譲渡はできません。

## GeneXus コミュニティ

GeneXus の利用開始には、GeneXus アカウント（旧 GXtechnicalID）を取得して、GeneXus コミュニティに参加することから始めます。GeneXus アカウントは、GeneXus コミュニティのさまざまな情報へアクセスしたり、ライセンスを管理するための大切なアカウントです。ユーザー登録の方法については「[H\)ユーザー登録](#)」（P52）を参照してください。

## GeneXus のバージョン

GeneXus のバージョンは、Major、Minor と Upgrade があります。

Major	Minor	Upgrade
-GX9		
GX X	Ev0	U0-U4
	Ev1	U0-U8
	Ev2	U0-U7
	Ev3	U0-U15
GX15		U0-U12
GX16		U0-U2（2019/04 現在）

## GeneXus のアップグレードについて

GeneXus のアップグレードといった場合、①GeneXus というソフトウェアのアップグレード、②GeneXus を使うためのライセンスのアップグレード（更新の意味です）、③GeneXus を使って開発したアプリケーションのアップグレードという 3 つの局面があります。このインストールガイドでは①と②について扱います。

①のアップグレードについて、上記バージョンにより、Major、Minor のバージョンは 2~3 年ごとにアップグレードがリリースされます。Upgrade のバージョン（日本語版）は、約 4 か月ごとにアップグレードがリリースされます。これらのアップグレードについては、追加の費用は発生しません。Major、Minor のアップグレードについては「[4. 旧 Major, Minor バージョンのアップグレード](#)」（P14）を参照してください。Upgrade のバージョンのアップグレードについては「[3. GeneXus のアップグレード\(Upgrade バージョン\)](#)」（P13）を参照してください。

②のライセンスのアップグレードについては、Major、Minor バージョンのアップグレードの場合に必要なになりますが、これも追加の費用は発生しません。

PC にインストールされる GeneXus のソフトウェアは、Major、Minor バージョンで指定したバージョンごとに同一のディレクトリに格納されますが、Upgrade バージョンが異なっても同じディレクトリに格納されます（上書きされます）。したがって 1 台の PC では異なる Major、Minor バージョンの GeneXus をご利用いただくことができますが、Upgrade バージョンは異なるバージョンをご利用いただけません。

## プロテクションサーバーのご利用について

GeneXusがインストールされているマシンに作成されるLicense Managerをご利用いただいてライセンスを管理することもできますが、Protection Serverをご利用いただくことで同一のネットワークに接続されたPCで使用するGeneXusのライセンスをまとめて管理することもできます。また、Protection Server と異なるネットワークに接続された PC に対してはGeneXusのライセンスを移行することもできます。

手順は「[D\)ProtectionServer のインストール](#)」(P34)を参照してください。

## ご利用局面ごとの手順概要

## 1. GeneXus の新規利用

このセクションでは、GeneXus 16 を新規にご利用される場合の手順について説明します。

### 1.1 システム要件の確認

GeneXus 16 を実行するには、次のようなハードウェアおよびソフトウェアが必要です。

詳細は [GeneXus16 のハードウェアとソフトウェアの要件](#) の「ハードウェア要件」、「ソフトウェア要件」を確認してください。

### 1.2 GeneXus のインストール

GeneXus を適用するアプリケーション開発者の PC に GeneXus をインストールします。操作詳細「[A\)GeneXus のインストール](#)」(P21)にしたがってインストールしてください。



### 1.3 新規ライセンス請求

ライセンスは、必要な機能を製品リストから選択して請求します。また各 GeneXus 以外の製品も同時に行う場合は、各製品のインストールガイドを参照して請求ファイルを作成してください。

**重要：**ライセンスの発行は GeneXus 社（ウルグアイ）で行うため、時差の都合上、最短で請求日の翌営業日となります。日本時間の金曜日に請求された場合には、翌月曜日のお渡しとなります。ライセンスの請求は日程に余裕を持って行ってください。

#### ライセンス請求受付時間

土日祝日・年末年始を除く 9:00～16:00

時間外でのご請求は翌営業日の対応となりますので、予めご了承ください。

**注意：**操作は Protection Server / GeneXus Licence Manager を使って行います。ライセンス関連の処理をされる前に、トラブル未然防止の観点から、常に最新のバージョンをご利用いただく必要があります。

[http://internal.genexus.jp/downloads/InstructionalDocuments/Upgrading\\_Protectdll.zip](http://internal.genexus.jp/downloads/InstructionalDocuments/Upgrading_Protectdll.zip)

上記文書にしたがって、バージョンを確認し、最新のバージョンでない場合は、最新化してください。

1. 操作詳細「[E\)ライセンス請求](#)」(P35)にしたがって「.gxa」ファイルを作成します。
2. お使いのメールアプリケーションで新規メールを作成し、上記の手順で生成した「.gxa」ファイルを [keystmaster@genexus.jp](mailto:keystmaster@genexus.jp) に送信します。

**重要：**GeneXus パートナーから GeneXus を購入されたお客様の場合、「.gxa」ファイルをパートナー宛に送信し、パートナーからライセンスキーを受領してください。

### 1.4 新規ライセンスの取込み

請求したライセンスキーをマシンに取り込んで、有効にします。操作詳細「[F\)ライセンスの取込み](#)」(P41) を参照してください。

## 2. ライセンスの継続/追加

このセクションでは、GeneXus 16 のライセンスを継続/追加する際の手順を説明します。

### 2.1 継続/追加ライセンスの請求

**重要：**ライセンスの発行は GeneXus 社（ウルグアイ）で行うため、時差の都合上、最短で請求日の翌営業日となります。日本時間の金曜日に請求された場合には、翌月曜日のお渡しとなります。ライセンスの請求は日程に余裕を持って行ってください。

#### ライセンス請求受付時間

土日祝日・年末年始を除く 9:00～16:00

時間外でのご請求は翌営業日の対応となりますので、予めご了承ください。

**重要：**ライセンスを請求するとき、ライセンスキーを取込むときの「状態」は同じである必要があります。「状態」が異なると、ライセンスキーが取込めなくなります。有効日数が残っている「承認済み」の状態ではライセンスキーを取込めるように、余裕をもって有効日数が 5 営業日以上ある時点で請求を行ってください。

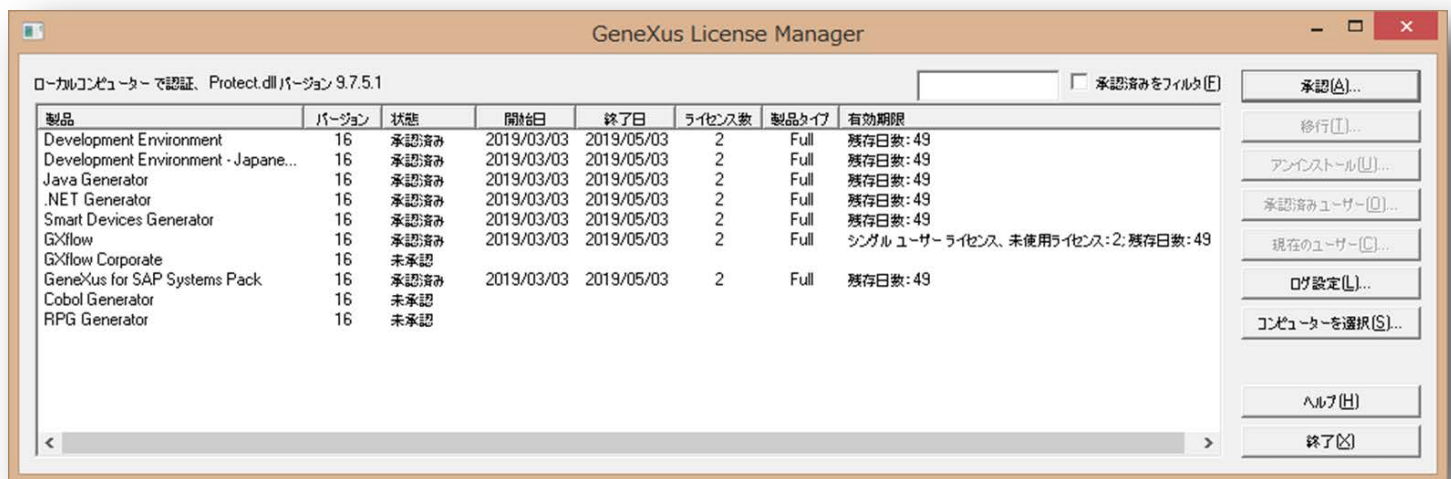
**注意：**操作は Protection Server / GeneXus Licence Manager を使って行います。ライセンス関連の処理をされる前に、トラブル未然防止の観点から、常に最新のバージョンをご利用いただく必要があります。

[http://internal.genexus.jp/downloads/InstructionalDocuments/Upgrading\\_Protectdll.zip](http://internal.genexus.jp/downloads/InstructionalDocuments/Upgrading_Protectdll.zip)

上記文書にしたがって、バージョンを確認し、最新のバージョンでない場合は、最新化してください。

次の手順にしたがって、継続/追加ライセンスを請求します。

1. 「GeneXus 16 License Manager」の起動時の画面のスクリーンショットを撮り、保存します。スクリーンショットには「製品」、「バージョン」、「状態」、「開始日」、「終了日」、「ライセンス数」、および「有効期限（残存日数）」の内容が表示されている必要があります。



2. 操作詳細「[E\)ライセンス請求](#)」(P35)にしたがって「.gxa」ファイルを作成します。
3. メールアプリケーションで新規メールを作成し、以下のファイルと情報を GeneXus パートナーまたは [keystmaster@genexus.jp](mailto:keystmaster@genexus.jp) に送信します。
  - 「GeneXus 16 License Manager」の起動画面のスクリーンショット
  - 「Windows」フォルダにある「GxProt.log」ファイル
  - 手順2で作成した「.gxa」ファイル
  - 注文書に記載されているライセンス番号
  - ライセンス追加本数（ライセンスを追加購入する場合のみ）

以上で継続/追加ライセンス請求は完了です。

ライセンスキーは、上記のメールを送信したメールアドレスに送信されます。

## 2.2 継続/追加ライセンスの取込み

次の手順にしたがって、継続/追加ライセンスを取込みます。

**注意：**ライセンスを利用できない期間が発生しないために同じ「承認済み」の「状態」で請求、取込みを行うようお願いしています。

### ケース 1



1. 請求したライセンスキーをマシンに取り込んで、有効にします。操作詳細「[F\)ライセンスの取込み](#)」(P41)を参照してください。

### 3. GeneXus のアップグレード(Upgrade バージョン)

このセクションでは、既にインストールされている GeneXus を最新版にアップグレードする方法について説明します。ここで説明するのは Upgrade バージョンのアップグレードの場合です。Major, Minor バージョンのアップグレードについては「[4. 旧 Major, Minor バージョンのアップグレード](#)」(P14)を実施してください。

#### 3.1 システム要件の確認

GeneXus 16 の最新版にアップグレードする場合には「[1.1 システム要件の確認](#)」(P8)にあるシステム要件を確認します。

#### 3.2 GeneXus のアップグレード

1. 操作詳細「[B\)GeneXus のアップグレード\(Upgrade バージョン\)](#)」(P28)にしたがってアップグレードを行います。

## 4. 旧 Major,Minor バージョンのアップグレード

### 4.1 旧 Major,Minor バージョンのアップグレード

ここで対象となるのは、「[はじめに](#)」(P5)で説明した GeneXus のバージョンのうち Major、Minor バージョンのアップグレードになります。Upgrade バージョンのアップグレードについては「[3. GeneXus のアップグレード \(Upgrade バージョン\)](#)」(P13)を参照してください。

GeneXus 16 へのアップグレード可能な GeneXus 製品は次のとおりです。

- GeneXus 9.0
- GeneXus X
- GeneXus X Evolution 1
- GeneXus X Evolution 2
- GeneXus X Evolution 3
- GeneXus 15

無償で GeneXus 16 へのアップグレードが可能です。

**注意：** GeneXus 8.0 をお使いの場合、GeneXus 16 へのアップグレードには差額が発生します。詳細については、ご購入されたパートナーまたは弊社営業部（[info@genexus.jp](mailto:info@genexus.jp)）までお問い合わせください。

旧バージョンの GeneXus から GeneXus 16 にアップグレードする場合、GeneXus 16 のライセンスを新規請求する必要があります。GeneXus 16 のライセンスが取り込めましたら、旧バージョンの GeneXus ライセンスをアンインストールしてください※1、※2。

また、Protection Server をお使いの場合、GeneXus 16 に対応する最新バージョンの Protection Server アプリケーションを、現在ライセンスを管理しているサーバー(Protection Server がインストールされているサーバー)にインストール（更新）する必要があります。こちらはライセンス請求前にインストールしてください。

※1 ライセンスは下位互換があるため、GeneXus 16 のライセンスで GeneXus 16 以前の GeneXus を使用できます。

※2 GeneXus 15 より、Windows アプリケーション(クライアント/サーバーアプリケーション)の生成はサポートされなくなったため、ライセンスマネージャーに「.Net Mobile Generator」は表示されなくなりました。そのため、EV3 以前のバージョンの GeneXus から GeneXus 16 にアップグレードする場合に「.Net Mobile Generator」をアンインストールせずに旧バージョンの GeneXus にライセンスを残しておくことが可能です。

アップグレードの流れは次のとおりです：

1. 操作詳細「[A\)GeneXus のインストール](#)」(P21)に従い、GeneXus 16 をインストールする。
2. 操作詳細「[E\)ライセンス請求](#)」(P35)に従いライセンスを請求する。※
3. パートナーまたは弊社から送付された GeneXus 16 ライセンスを格納した「.gxa」ファイルを操作詳細「[F\)ライセンス取込み](#)」(P41)の手順にしたがって取り込む。
4. 操作詳細「[C\)ライセンスのアンインストール](#)」(P30)に従い、旧バージョンのライセンスをアンインストールし、Keys.gxa ファイル (添付ファイル A)、「GeneXus 16 License Manager」のスクリーンショット ([添付ファイル B](#))、GxProt.log ファイル (添付ファイル C) を用意し、購入先のパートナーに送付する。※

※ **注意：**パートナー様より、製品をご購入いただいたお客様は、パートナーを経由して、パートナーのご担当者および弊社直販のお客様は「[keysmaster@genexus.jp](mailto:keysmaster@genexus.jp)」宛にライセンス請求および各添付を送付してください。

**重要：**ライセンスキーは、「GeneXus 16」をインストールしたマシンから請求する必要があります。ライセンスキーの請求に使用する「GeneXus 16 License Manager」は「GeneXus 16」にバンドルされているバージョンをお使いください。

**重要：**ライセンスの発行はウルグアイの GeneXus 社で行うため、時差の都合上、最短で請求日の翌営業日となります。日本時間の金曜日に請求された場合には、翌月曜日のお渡しとなります。ライセンスの請求は日程に余裕を持って行ってください。

**ライセンス請求受付時間**

土日祝日・年末年始を除く 9:00～16:00

時間外でのご請求は翌営業日の対応となりますので、予めご了承ください。

## 5. マシン間のライセンスの移行

このセクションでは、GeneXus のライセンスを別のマシンに移行する方法について説明します。

**注意：** 操作は Protection Server / GeneXus Licence Manager を使って行います。ライセンス関連の処理をされる前に、トラブル未然防止の観点から、常に最新の Protect.dll のバージョンをご利用いただく必要があります。

[http://internal.genexus.jp/downloads/InstructionalDocuments/Upgrading\\_Protectdll.zip](http://internal.genexus.jp/downloads/InstructionalDocuments/Upgrading_Protectdll.zip)

上記文書にしたがって、Protect.dll を最新化することで各マシンの Protect.dll のバージョンを揃えてください。

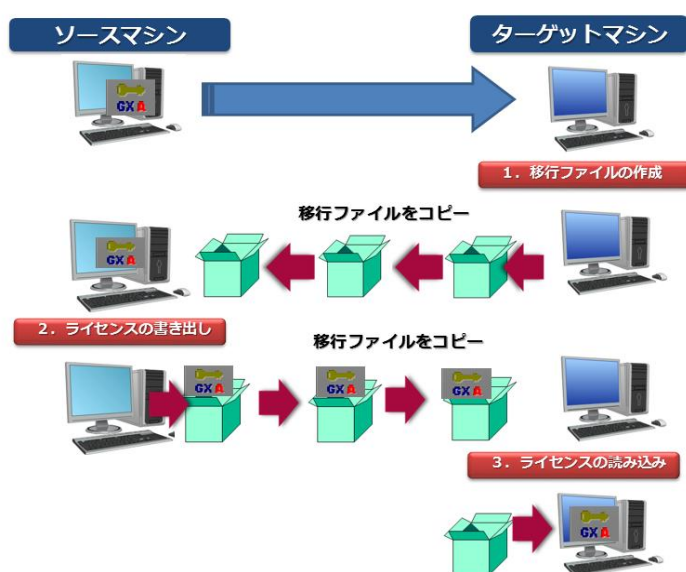
概要は以下のとおりです。

現在 GeneXus ライセンスが入っているマシンを「**ソースマシン**」と呼び、ライセンスの移行先のマシンを「**ターゲットマシン**」と呼びます。「**ターゲットマシン**」で「**移行ファイル**」を作成し、「**ソースマシン**」で「**移行ファイル**」にライセンスを書き出します。その後、「**ターゲットマシン**」にて「**移行ファイル**」を取り込みます。

ライセンス移行作業は製品ごとに行う必要があります。複数の製品（各種ジェネレータ、開発環境など）をまとめて1つの移行ファイルに含めることはできません。また、ライセンスを書き出す前の移行ファイルをコピーして複数回ライセンスの書き出しを行うことはできません。

1. ターゲットマシンでライセンスファイル登録用ファイル「**移行ファイル**」を作成してソースマシンにコピーします。
2. ソースマシンで、「**移行ファイル**」にライセンスを書き出してターゲットマシンにコピーします。
3. ターゲットマシンでライセンスを読み込みます。

具体的な操作方法は操作詳細「[G\) ライセンスの移行手順](#)」(P44) にしたがって行ってください。





## 6. 【トラブルシューティング】ライセンスの再発行

このセクションでは、何らかの理由でライセンスが停止中となったり、GeneXus をインストールしているマシンが故障したりして、GeneXus が使用できなくなった場合にライセンスを再発行する手順について説明します。

### 6.1 エビデンスの準備

- A) 「GeneXus 16 License Manager」の起動画面のスクリーンショット
- B) 「Windows」フォルダにある「GxProt.log」ファイル

※ライセンスの移行後にライセンスが停止した場合、ソースマシンとターゲットマシンの A)と B)、および下記 C) も必要となります。

- C) あれば、移行ファイル

※マシンの故障等でエビデンスを作成できない場合は、「ライセンス再発行依頼書」の提出後にライセンスの再請求を行っていただきます。

1. 弊社に「ライセンス再発行依頼書」を請求
2. 必要事項を明記のうえ、社判を押印してから弊社まで郵送してください。
3. 再発行依頼書の確認後に弊社より連絡を差し上げますので、新しいマシンから操作詳細「[E\)ライセンス請求](#)」(P35)にしたがって、ライセンスの請求手続きを行ってください。

### 6.2 再発行ライセンスまたは緊急ライセンスの請求

**注意：**操作は Protection Server / GeneXus Licence Manager を使って行います。ライセンス関連の処理をされる前に、トラブル未然防止の観点から、常に最新のバージョンをご利用いただく必要があります。

[http://internal.genexus.jp/downloads/InstructionalDocuments/Upgrading\\_Protectdll.zip](http://internal.genexus.jp/downloads/InstructionalDocuments/Upgrading_Protectdll.zip)

上記文書にしたがって、バージョンを確認し、最新のバージョンでない場合は、最新化してください。

#### ライセンス再請求受付時間

土日祝日・年末年始を除く 9:00～16:00（緊急ライセンスは 10:00～18:00）

時間外でのご請求は翌営業日の対応となりますので、予めご了承ください。

ライセンスの再発行は、お客様の業務の状況に応じて、以下の2つの方法から選択してください。

A) ライセンスの再請求を行う。

「ライセンスの再請求」では、最短でもライセンスキーの受け取りが翌日になってしまいます。

B) 緊急ライセンスを請求する

GeneXus Japan ではトラブルによりライセンスを喪失されたお客さまのために「緊急ライセンス」を発行しています。「緊急ライセンス」は、ライセンス再請求を行った当日ライセンスキーを受け取ることができますが、有効期間が15日間なので、15日以内に、もう一度ライセンスの再申請を行う必要があります。このときには、「[C\) ライセンスのアンインストール](#)」(P30)にしたがって「緊急ライセンス」をアンインストールしてからライセンスの再申請をしてください。

※再発行ライセンスと緊急ライセンスの請求方法、取り込み方法は同じです。

1. 操作詳細「[E\)ライセンス請求](#)」(P35)にしたがって、「.gxa」ファイルを作成します。
2. GeneXus をお買い求めの GeneXus パートナーまたは弊社([keysmaster@genexus.jp](mailto:keysmaster@genexus.jp))まで、以下のメールでご依頼ください。

➤ **送信するメールの件名：**GeneXus ライセンス再発行依頼／GeneXus 緊急ライセンス発行依頼

**注意：**選択する方を残し、選択しない方を削除して送ってください。

➤ **メールの本文：**

- 弊社より送付済みのライセンス証書に記載のライセンス番号（6桁の数字）
- 貴社名
- ご担当者名
- お電話番号
- 再発行理由

**参考：**ライセンスが停止中になる主な原因

＜禁止事項の実施＞

- ・ GeneXus がインストールされている端末のシステム日付の変更
- ・ レジストリ情報の修正を行う。

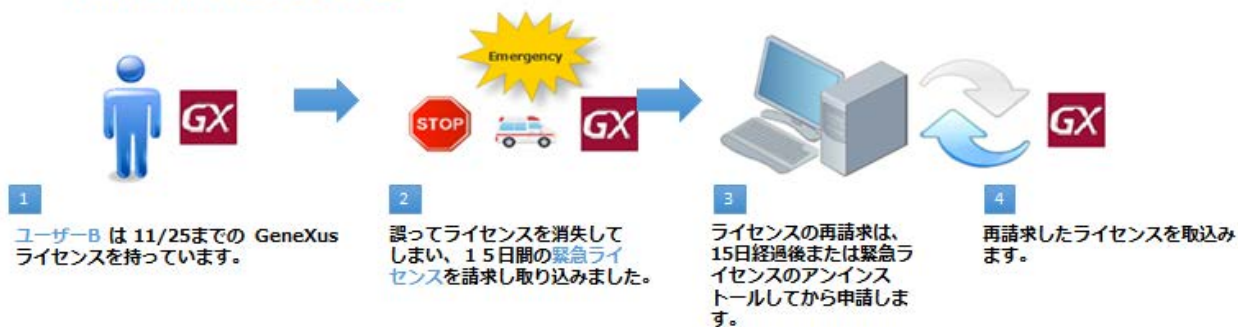
＜不可避事項＞

- ・ OS のアップデートによるシステムの変更
- ・ OS の不具合
- ・ GeneXus 16 License Manager のバグ

## 6.3 再発行ライセンスまたは緊急ライセンスの取込み

**注意：**緊急ライセンスが有効な時に、ライセンスを再申請してもそのライセンスを取込むことはできません。15 日間の緊急ライセンスの有効期間が終わってから再申請するか、緊急ライセンスをアンインストールしてからライセンスの再申請をする必要があります。

### 緊急ライセンスの場合



請求したライセンスキーをマシンに取り込んで、有効にします。請求したライセンスキーをマシンに取り込んで、有効にする方法については、

- ・ ライセンス再請求の場合、操作詳細「[F\)ライセンスの取込み](#)」(P41) を参照してください。

## 操作詳細

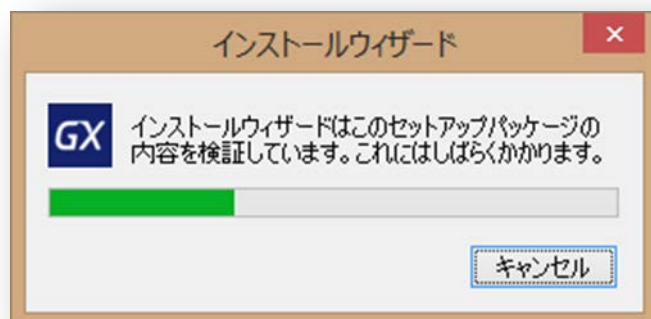
## A) GeneXus のインストール

このセクションでは、GeneXus のインストールについて説明します。

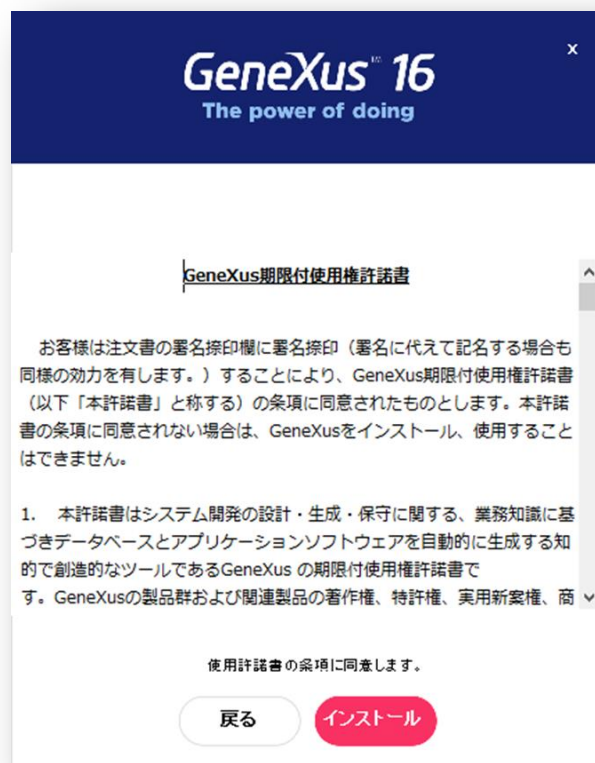
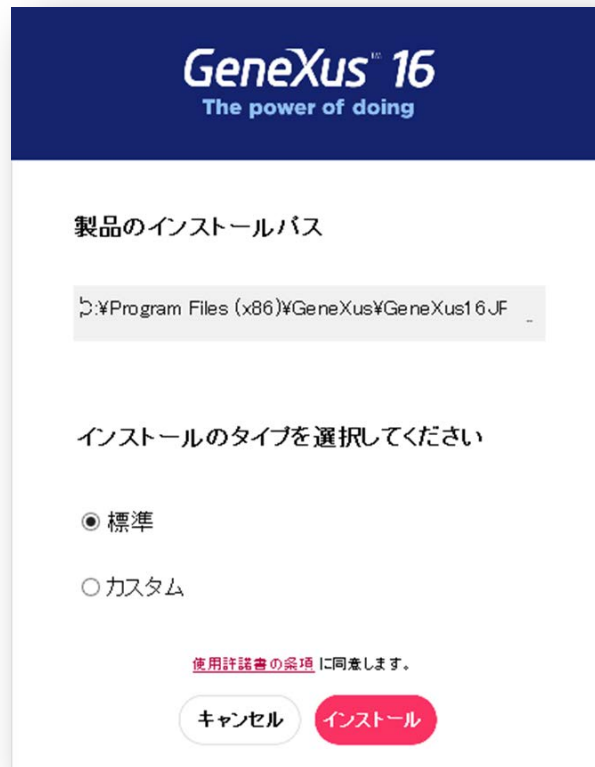
このセクションでは、GeneXus 16 をインストールするための手順について説明します。インストールを実行するには、管理者権限が必要です。インストールの前に必ず前述の「[1.1 システム要件の確認](#)」(P8)を参照してください。使用するコンピューターがこのセクションに記載されている要件を満たしていることを確認してから、セットアッププログラムを実行する必要があります。

**参考：** GeneXus 16 にはいくつかのツールがバンドルされており、オプションとして個別のインストーラを使用してインストールすることができます。これらのツールについては、後述の「オプションのツールについて」(P27)を参照してください。

1. セットアッププログラム(「GeneXus16UN.exe」といった名称です。N にはアップグレードバージョン番号が入ります) を右クリックして「**管理者として実行**」を選択します(XP の場合はダブルクリックします)。  
次のような「インストールウィザード」画面が表示されます。



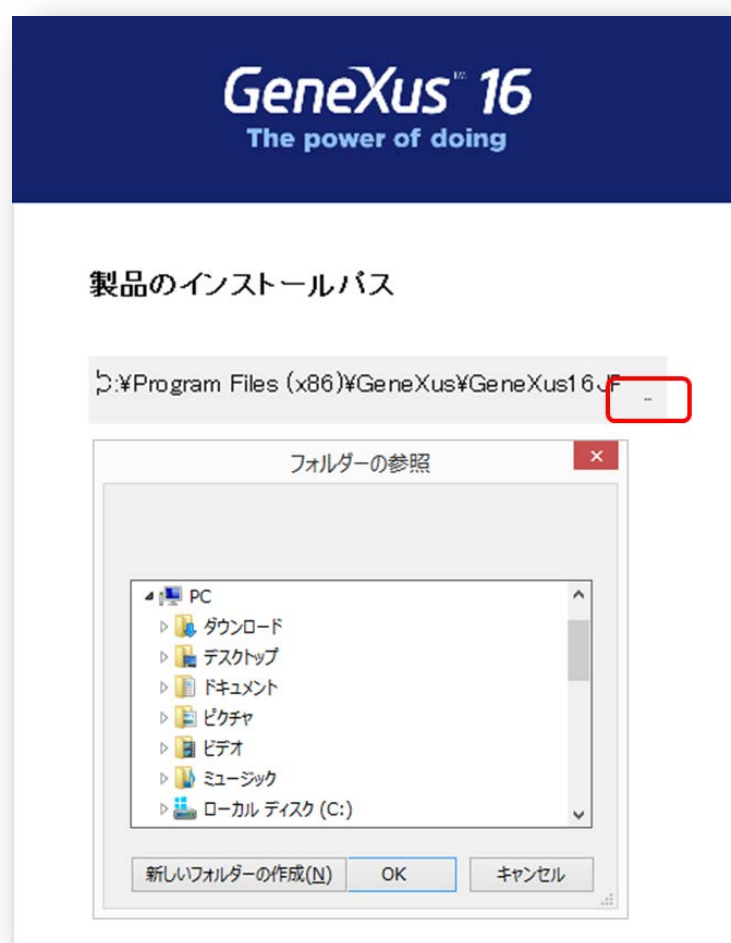
2. しばらくすると次の画面が表示されます。



3. 使用許諾書の条項をクリックすると **GeneXus** 期限付使用権許諾の内容が表示されます。

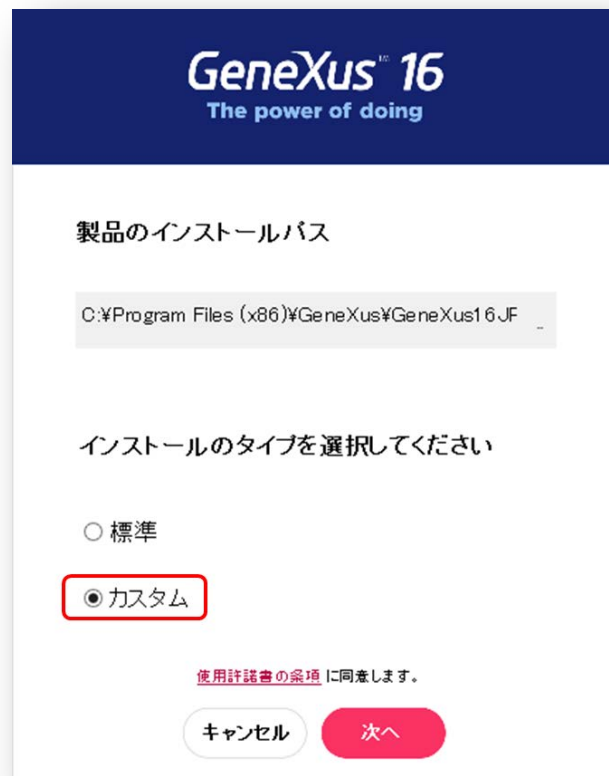
「インストール」をクリックするとこの使用許諾書に同意したとみなされます。

4. インストールパスを設定したり、GAM オプションのインストールを行う場合には、「戻る」をクリックして、前の画面にもどります。
5. インストールパスの右横のボタンをクリックすることで、パスの選択画面が表示されます。



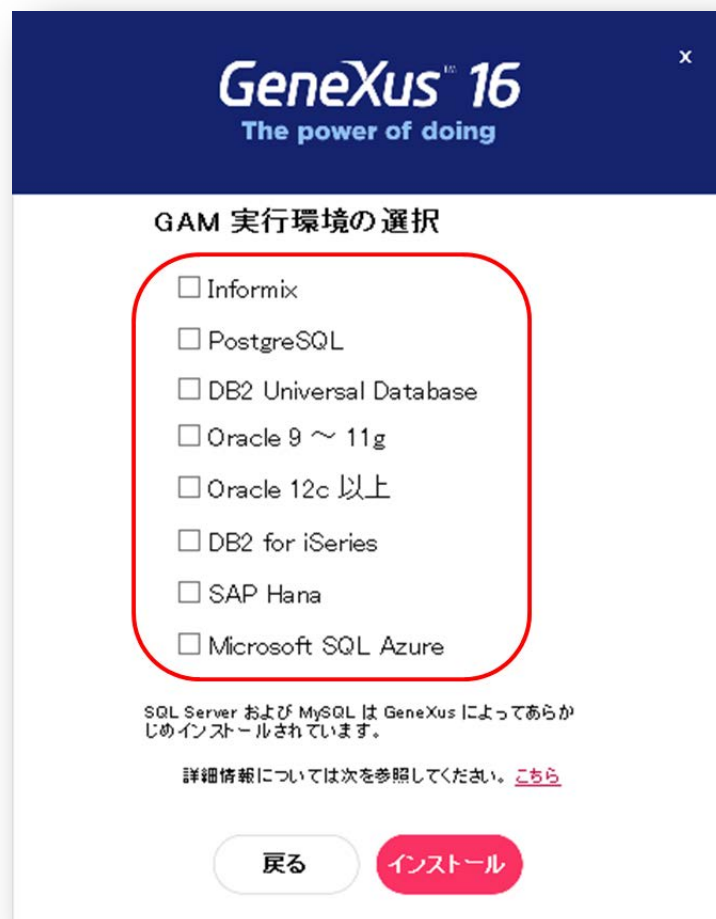
**参考：**既定のディレクトリーは c: \Program Files\GeneXus\GeneXusX16JP または c: \Program Files(x86)\GeneXus\GeneXusX16JP です。ほかのバージョンの GeneXus が使用しているディレクトリーは使用しないでください。

6. [GAM](#) (GeneXus Access Manager)オプションを設定する場合は、インストールのタイプで **カスタム**を選択します。
7. 「**次へ**」をクリックします。





8. GAM の実行プラットフォームの選択画面が表示されますので、任意のオプションにチェックを入れて「インストール」をクリックします。



**重要：**上記の GAM オプションのインストールには、インターネット接続が必要です。SQL Server と MySQL はプリインストールされるため、選択オプションとして表示されません。後から追加で別の実行環境をインストールする場合やインターネット接続環境がない場合には、付属の「gamplatforms16uN.exe」を使って個別にインストールすることができます。（N にはアップグレードバージョン番号が入ります）。

9. 「インストール」をクリックすると、インストールが実行されます。
10. 次のようなインストール完了の画面が表示されたら、これで GeneXus 16 のインストールは完了です。「閉じる」を押してインストール作業を終了してください。



11. 「実行」を押してインストールを完了した GeneXus を実行させて、確認することができます。しかし、初めてインストールした場合には、まだライセンスが登録されていないので下記の「(ライセンスの) オートライズ請求」のウィンドウが表示されます。アプリケーションを使用するには、ライセンスの請求／登録が必要です。操作詳細「[E\)ライセンス請求](#)」(P35) の手順を参照してください。

## オプションのツールについて

GeneXus 16 には、以下のツールのインストーラが同梱されており、オプションでインストールすることができます。オプションのツールのインストール方法については、各インストーラをダブルクリックすることで表示される「インストールウィザード」の手順にしたがってください。

- GAM Platforms : インターネット接続環境がない PC に SQLServer および MySQL 以外の GAM 実行環境をインストールする場合や、GeneXus 16 のインストーラを使ってインストールした GAM 実行環境以外のプラットフォームを後から追加する場合に使用します。
- GAM Deploy Tool : GAM を使用したアプリケーションのデプロイに関連する機能を提供するツールです。詳細については次を参照してください : <http://wiki.genexus.jp/hwikibypageid.aspx?18608>
- Report Editor : PDF や XML の出力画面の編集機能を提供するツールです。詳細については次を参照してください : <http://wiki.genexus.jp/hwikibypageid.aspx?18909>
- Theme Editor : テーマおよびテンプレートに関するエディターオプションを提供します。GeneXus 16 のインストールパスにインストールされる同名のツールをスタンドアロンとして別の PC にインストールすることができます。
- DBRet : GeneXus のツールメニューから選択可能な「データベースリバースエンジニアリングツール」のスタンドアロンバージョンです。このインストーラを使用して GeneXus がインストールされているのとは別の PC に単体でインストールすることができます。
- Enterprise Connector : ERP コネクターあるいは SAP コネクターとして提供されていたもので、GeneXus 16 のインストールで同時にインストールされます。動作のためには、Enterprise Connector のライセンスが別途必要になります。

## B) GeneXus のアップグレード(Upgrade バージョン)

このセクションでは、GeneXus のアップグレード（Upgrade バージョン）について説明します。

Upgrade バージョンとは、GeneXus 16 UNN で示される、同一の Major, Minor バージョンにおけるバージョンのアップグレードです。GeneXus 16 U1 から GeneXus 16 U2 などのアップグレードを示します。

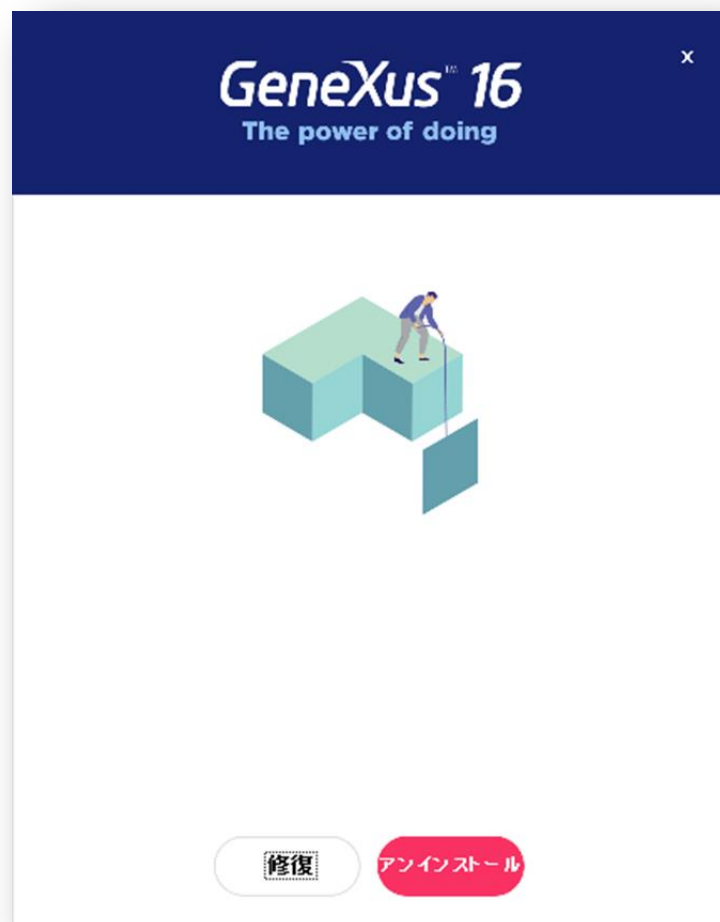
1. セットアップ プログラム（「GeneXusX16UN.exe」といった名称です。N にはアップグレードバージョン番号が入ります）を右クリックして「**管理者として実行**」を選択します(XP の場合はダブルクリックします)。

既に GeneXus 16 がインストールされており、Upgrade バージョンが新しいバージョンの GeneXus 16 インストールであった場合には、[A\) GeneXus のインストール](#)(P21) とほぼ同じ画面が表示されますので、まったく同様の手順でインストールが行ってください。



A) GeneXus のインストールの 12(P26)までは同一の手順となりますが、本項目ではすでにライセンスはインストール済みとなりますので、インストール終了後、そのままお使いいただけます。

注意: 既にインストールされている GeneXus 16 の Upgrade バージョンと同一バージョンの GeneXus 16 のインストーラを実行した場合には、下図のように「修復」と「アンインストール」が表示されます。



ここで「修復」をクリックすると、同一バージョンの上書きインストールが実行されます。GeneXus インストール後に GeneXus の挙動がおかしい時などに行ってください。

GAM 環境のインストール画面などは表示されません。GAM 環境のオプションを変更される場合には、「アンインストール」をクリックして、GeneXus 16 を一度アンインストールしてから、[A\)GeneXus のインストール](#) (P21)を実行してください。

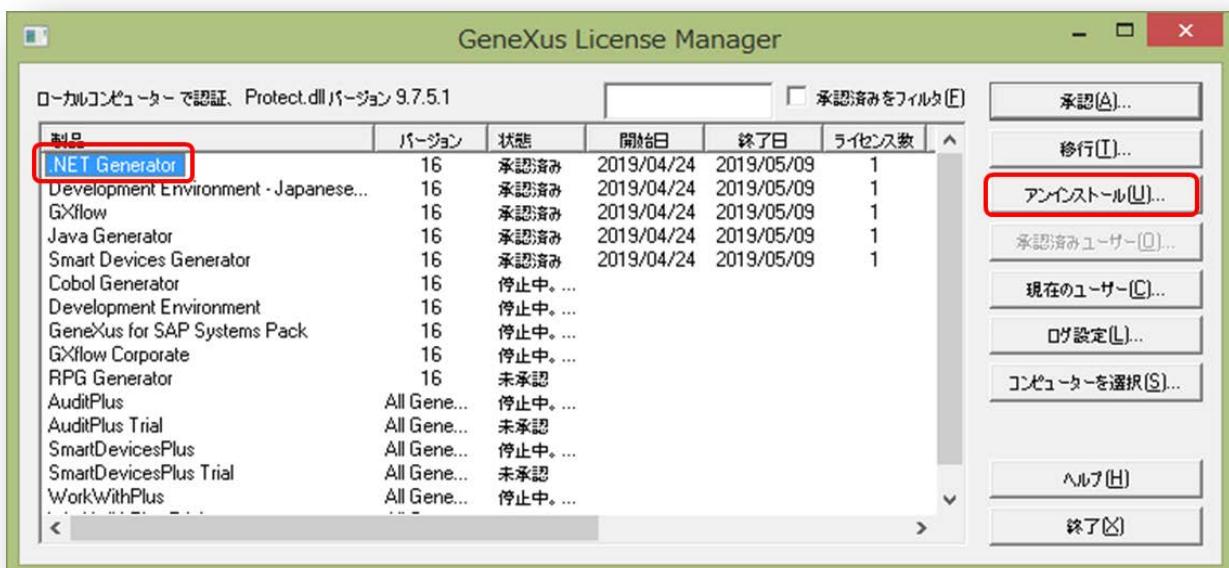
参考 : Upgrade バージョンを確認するには、GeneXus を起動し、GeneXus の「ツール」メニューから「GeneXus」>「ヘルプ」>「GeneXus について」と選択してから、表示されるバージョン情報を参照してください。

## C) ライセンスのアンインストール

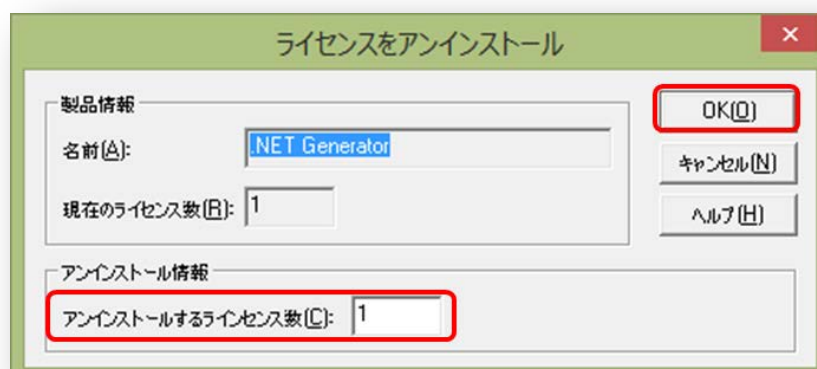
このセクションでは、GeneXus のライセンスのアンインストールについて説明します。アンインストール方法は、16 以外の Ver. でも同じ方法となります。ライセンスのアンインストールは「.Net Generator」や「Java Generator」といった 1 製品毎に行います。

※ 前述「[4. 旧 Major, Minor バージョンからのアップグレード](#)」(P14)の作業としてアンインストールを行う場合は、GX16 ではなく、GX15 や EV3 といった旧バージョンをアンインストールしてください。また、添付ファイル A~C の取得方法もこのセクションで説明します。

1. 現在使用している GeneXus 製品の「**GeneXus License Manager**」を起動します (Windows Vista~ Windows 8.1 の場合は「**GeneXus License Manager**」のショートカットを右クリックして「**管理者として実行**」オプションをクリックします)。「**GeneXus License Manager**」アプリケーションが起動すると、次のような画面が表示されます。

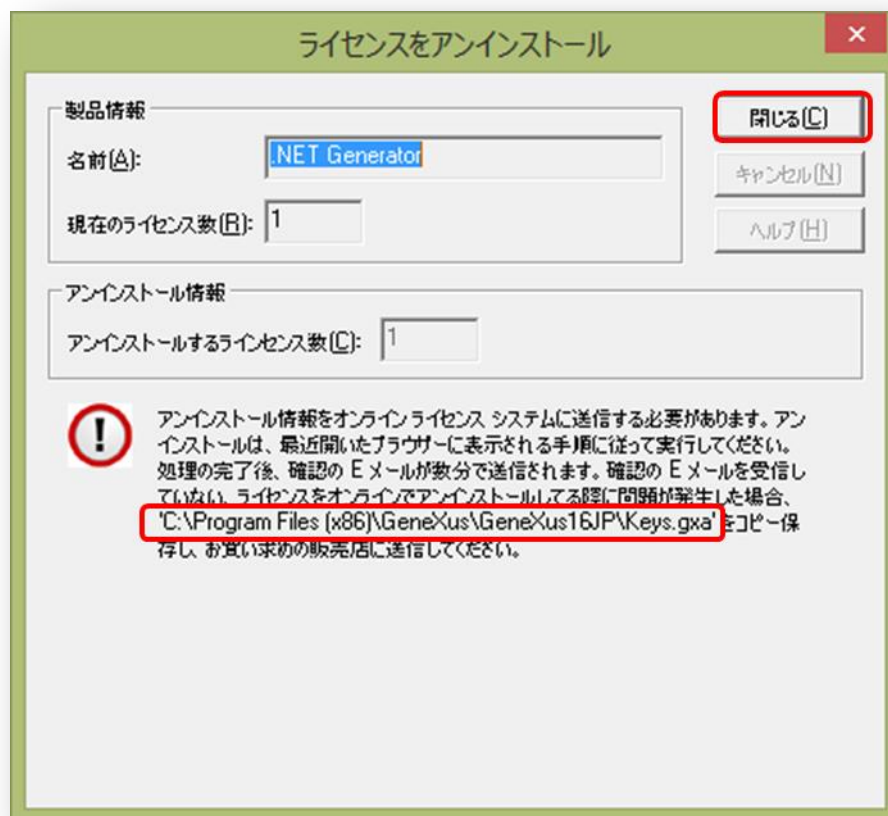


2. アンインストールする製品を選択してから、「**アンインストール**」ボタンをクリックします（製品名をクリックすると、「**アンインストール**」ボタンがアクティブになります）。次のような「**ライセンスをアンインストール**」画面が表示されます。



3. 「アンインストールするライセンス数」フィールドには保有しているすべてのライセンス数が既定で表示されます。内容を確認してから「OK」をクリックします。
4. ライセンスのアンインストールが行われたことを示す次のような「ライセンスをアンインストール」画面が表示されます。この画面の下部には「Keys.gxa」ファイルの生成パスが表示されます。該当のパスに「Keys.gxa」ファイルが生成されたことを確認したら、「閉じる」ボタンをクリックします。

**参考：**既定のブラウザが開き（起動していない場合）、「GeneXus Uninstall Keys」という名前のページが表示されたら、このページの内容は無視してブラウザを閉じてください。



◇ 「Keys.gxa」ファイルのパスを確認しないで「ライセンスをアンインストール」を閉じた場合

ライセンスをアンインストールする際に使用したライセンスマネージャー(GxLMgr.exe)と同じ場所に「Keys.gxa」ファイルは生成されます。下記例を参考に「Keys.gxa」ファイルが生成されているかをご確認ください。

✓ GeneXus16 のライセンスマネージャーからライセンスをアンインストールした場合

**C:\Program Files\GeneXus\GeneXus16JP**

※GeneXus のライセンスマネージャーでプロテクションサーバーのライセンスを参照している場合も、こちらの条件に該当します。

✓プロテクションサーバーのライセンスマネージャーからライセンスをアンインストールした場合

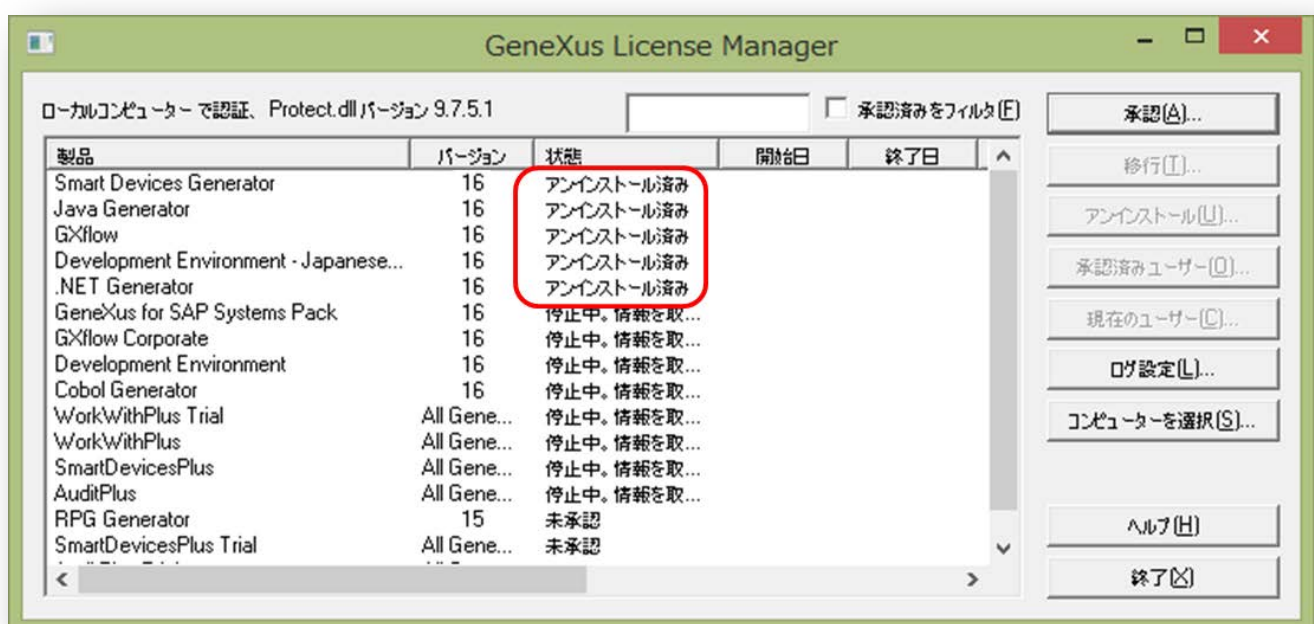
**C:¥Program Files¥Common Files¥Artech¥Gxprot1**

**注意：** インストール時に任意のインストールパスを指定している場合、「Keys.gxa」ファイルは上記例ではなく、インストール時に指定したのと同じフォルダ名のパスに保存されます。

ライセンスのアンインストールの操作詳細はここまでです。

「4. 旧 Major,Minor バージョンからのアップグレード」のためにライセンスのアンインストールを行った場合、以下の作業を行って **添付ファイル A~C** を取得します。

5. 必要に応じて手順 2~4 を繰り返し、ほかの製品のライセンスもアンインストールします。
6. 「Keys.gxa」ファイルは、生成されるたびに Keys.gxa、Keys1.gxa、Keys2.gxa、Keys3.gxa...というように、末尾に番号が追加された状態で保存されます。これらのファイルを一つのフォルダにコピーします。このフォルダが**添付ファイル A** となります。
7. 次のように該当する製品の「状態」が「**アンインストール済み**」になっていることを確認します。





8. 手順 7 の画面をスクリーンショットとして取得します。このスクリーンショットを次のように保存してください：
- ファイルの保存形式：JPEG または PNG を指定
  - ファイル名：貴社名\_YYYYMMDD\_GXUninstall  
例：GeneXusJapan\_20150120\_GXUninstall.png

このファイルが**添付ファイル B** となります。

9. 手順 7 の画面にある「**終了**」ボタンをクリックしてライセンスマネージャーを閉じます。

10. 次の場所に保存されている **GxProt.log** ファイルのコピーを用意します。

**C:¥Windows¥**

このファイルが**添付ファイル C** となります。

以上でライセンスのアンインストールの操作が終了となります。続けて、「[4. 旧 Major,Minor バージョンからのアップグレード](#)」(P14)にもどりアップグレードの流れの 2 項目以降を実施してください。

## D)Protection Server のインストール

Protection Server は、GeneXus のライセンスマネージャーに、複数開発者によるライセンス利用の機能が追加されたアプリケーションで、弊社ホームページ (<http://www.genexus.com/downloads/products-jp?ja>) からダウンロードして無料でご利用いただけます。サーバーマシンにインストールしていただくだけで、GeneXus 関連製品のライセンス管理が行えます。

Protection Server でライセンスの管理（ライセンスの請求や取り込み）を行う場合は、GeneXus Protection Server Japanese Edition のプログラムグループから「GeneXus 16 License Manager」アプリケーションを起動します。

参考 1：プログラムグループにて GeneXus のライセンスマネージャーは「GeneXus 16 License Manager」、Protection Server のライセンスマネージャーは「GeneXus License Manager」と表示されます。当ドキュメント内でライセンスの請求や取り込みを「GeneXus 16 License Manager」で行うよう説明していますが、Protection Server の「GeneXus License Manager」でも同様の操作が可能です。

参考 2：1 つの「.gxa」ファイルで複数本のライセンス請求が可能です。「**GeneXus 16 License Manager**」でライセンスの本数を選択できませんので、メールにてライセンスの本数をご連絡ください。

※1 つの「.gxa」ファイルで複数本のライセンスを請求した場合、それらのライセンスは全て 1 つのマシンで取り込みます。例えば、マシン A で 1 つの「.gxa」ファイルを作成し、ライセンスが 3 本発行されたら、まずはマシン A で 3 本のライセンスを取り込みます。マシン A、B、C で 1 本ずつライセンスを取り込みことはできません。マシン A で 3 本取り込んだ後に、マシン B と C に 1 本ずつライセンスを移行することは可能です。

### 注意：

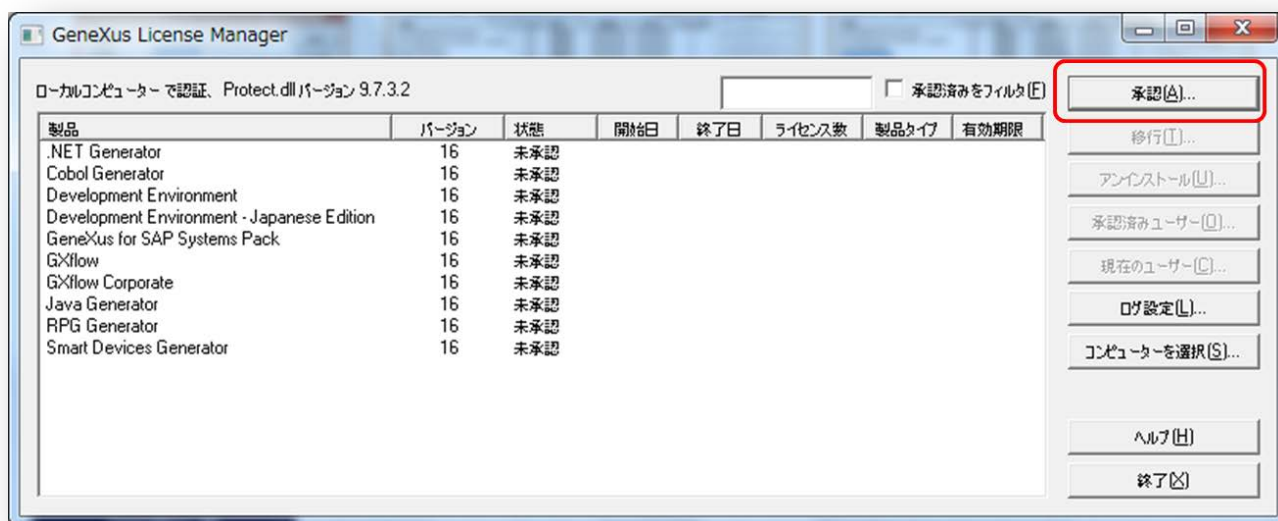
ライセンスの更新時には 1 つの gxa ファイルから同時に発行された全てのライセンスが 1 つのマシンに存在する必要があります。例えば、マシン A で 1 つの「.gxa」ファイルを作成し、3 本のライセンスが発行され、マシン A でのライセンス取り込み後にマシン B と C に 1 本ずつ**移行**したとします。次年度これらの**ライセンス更新時には、3 本全てが 1 つのマシンに無ければ更新ができません**。なお、1 つのマシンにライセンスを集める際、最初にライセンスを取り込んだマシンに集める必要はありません。

## E) ライセンス請求

次の手順にしたがって、新規にライセンスを請求します。

1. GeneXus 16 Japanese Edition のプログラムグループから「**GeneXus 16 License Manager**」アプリケーションを起動します (Windows Vista～Windows 8.1 の場合は「**GeneXus 16 License Manager**」のショートカットを右クリックして「**管理者として実行**」オプションをクリックします)。

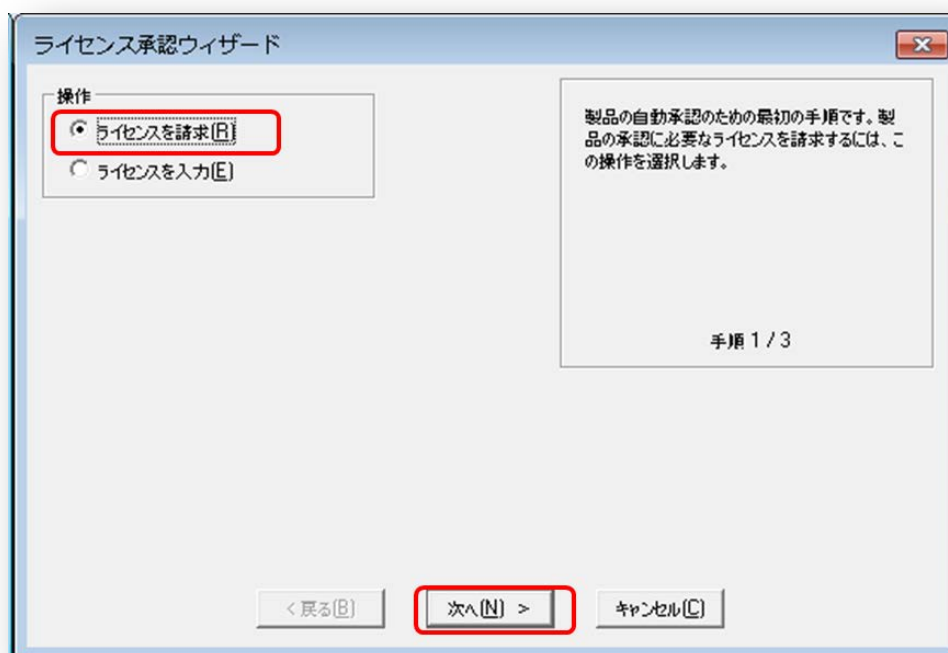
「GeneXus 16 License Manager」アプリケーションが起動すると、次のような画面が表示されます。この画面には、製品の種類（開発環境、各ジェネレーター）とライセンスの状態が表示されます。



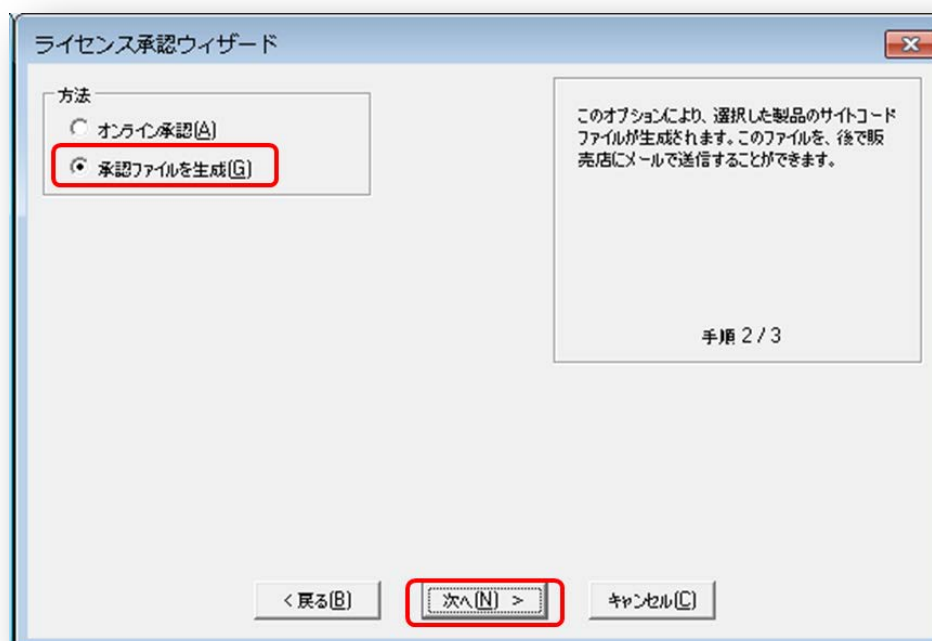
2. 「承認」ボタンをクリックします。

ライセンスの請求または取り込みオプションが表示されます。

3. 「ライセンスを請求」を選択してから「次へ」ボタンをクリックします。



次のようなライセンス請求方法の選択画面が表示されます。請求方法はオンライン（オンライン承認）とオフライン（承認ファイルを生成）の2種類があります。



4. 「承認ファイルを生成」を選択してから「次へ」ボタンをクリックします。

※オンライン請求は承っておりません。

ライセンスを請求する製品の選択画面が表示されます。



5. 「製品」リストから必要な製品を選択してから、「終了」ボタンをクリックします。



「製品」リストに表示される内容は次のとおりです。必要な機能をすべて選択してください：

- **.NET Generator** (「.Net Core」ジェネレータの使用にも必要です)
- Cobol Generator : 日本では未対応のため、選択しないでください。
- **Development Environment** : GeneXus X Evolution 1 および Evolution 2 の以前のバージョンで  
ある Upgrade 2 Preview #3 を併用するばあいには、この製品も選択してください。
- **Development Environment Japanese Edition:** 必須選択項目です。
- GeneXus for SAP System Pack : ご購入していないお客様は、選択しないでください。

#### 製品名の注意点

<GeneXus ライセンスマネージャーの場合>

GeneXus 15U4 では「Enterprise Connector」、GeneXus 15U6、U8 では「ERP Connector」と表示。

<Protection Server ライセンスマネージャーの場合>

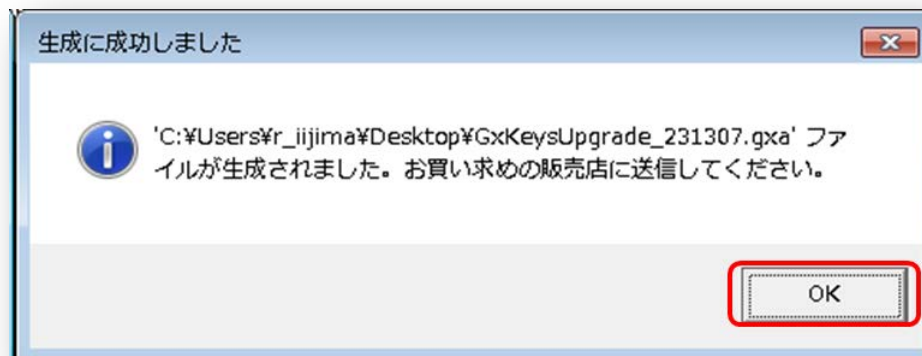
Protection Server のバージョンによっては、「GeneXus for SAP Systems Pack」もしくは「ERP Connector」と表示。「GeneXus for SAP Systems」(語末に「Pack」無し)は別製品のため選択しない。

- **GXflow** (GeneXus 15U8 以下では「GXflow Client」と表示)
- GXflow Corporate : ご購入していないお客様は、選択しないでください。
- **Java Generator**
- RPG Generator : 日本では未対応のため、選択しないでください。
- **Smart Devices Generator**

**参考：**隣り合う複数の製品を選択する場合は Shift キーを押したままクリックします。それ以外の複数の製品を選択する場合は Control キーを押したままクリックします。

6. 「.gxa」という名前のファイルが生成されます。このファイルの保存先を変更する場合には、「参照」ボタンをクリックしてから、任意の場所を指定します。

「.gxa」ファイルが生成されたことを示す、次のようなダイアログが表示されます。



7. 「OK」ボタンをクリックします。保存先を変更していない場合、GeneXus のプログラムと同じ場所に「.gxa」ファイルが保存されます。
8. メールアプリケーションで新規メールを作成し、上記の手順で生成した「.gxa」ファイルを [keystmaster@genexus.jp](mailto:keystmaster@genexus.jp) に送信します。  
メールには、以下の情報をお書き添えください。

※ 注意：パートナー様より、製品をご購入いただいたお客様は、パートナーを経由してライセンス請求、パートナーのご担当者および弊社直販のお客様は「keystmaster@genexus.jp」宛にライセンス請求を行ってください。

- **送信するメールの件名：** GX16Un 新規ライセンス請求（n にはアップグレード番号を入れてください）
- **メールの本文：**
  - 弊社より送付済みのライセンス証書に記載のライセンス番号（6桁の数字）
  - 貴社名
  - ご担当者名
  - お電話番号

参考：1つの「.gxa」ファイルで複数本のライセンス請求が可能です。「GeneXus 16 License Manager」でライセンスの本数を選択できませんので、メールにてライセンスの本数をご連絡ください。

※1つの「.gxa」ファイルで複数本のライセンスを請求した場合、それらのライセンスは全て1つのマシンで取り込みます。例えば、マシンAで1つの「.gxa」ファイルを作成し、ライセンスが3本発行されたら、まずはマシンAで3本のライセンスを取り込みます。マシンA、B、Cで1本ずつライセンスを取り込みことはできません。マシンAで3本取り込んだ後に、マシンBとCに1本ずつライセンスを移行することは可能です。

**注意：**ライセンスの更新時には同時に発行された全てのライセンスが1つのマシンに存在する必要があります。例えば、マシン A で1つの「.gxa」ファイルを作成し、3本のライセンスが発行され、取り込み後にマシン B と C に**移行**したとします。次年度これらのライセンス更新時には、3本全てが1つのマシンに無ければ更新できません。なお、1つのマシンにライセンスを集める際、最初にライセンスを取り込んだマシンに集める必要はありません。

GeneXus のライセンス請求は完了していません。

下記リンクから「ご利用局面ごとの手順概要」に戻り、請求作業を続けてください。

新規ライセンス請求：「[1.3 新規ライセンス請求](#)」(P9)

継続ライセンス請求：「[2.1 継続ライセンス請求](#)」(P10)

再発行ライセンス請求：「[6.2 再発行ライセンスの請求](#)」(P17)



## F) ライセンスの取込み

ライセンス請求の後、発行されたライセンスキー（「.gxa」ファイル）は、送信したメールアドレスに送信されます。ライセンスキーを請求したマシンの「GeneXus 16 License Manager」で取り込む（承認する）ことでライセンスを有効化することができます。（ライセンスキーを請求したマシン以外では取り込みません。）

ライセンスファイルをダブルクリック（もしくは、ライセンスファイルを右クリック→プログラムから開く→GeneXus 16 License Manager をクリック）することで、自動的に「GeneXus 16 License Manager」が起動し、ライセンスが取り込まれます。

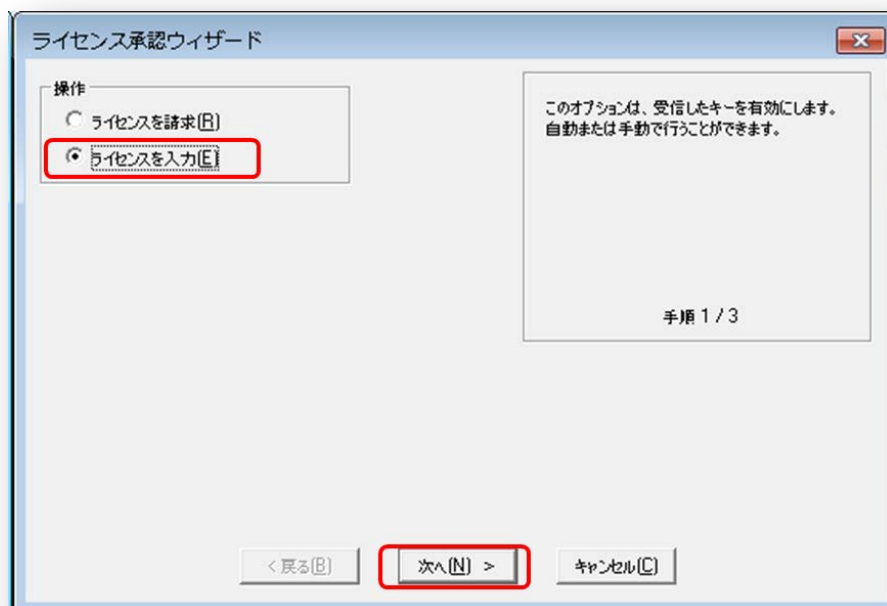
別の取り込み方法として「GeneXus 16 License Manager」を操作してライセンスキーを取り込む方法もあります。この方法には「ファイルから承認」と「手動承認」の二つがありますが、ここでは「ファイルから承認」の手順を説明します。GeneXus 16 では基本的に「手動承認」によるライセンスの取り込みは行いません。

1. メールに添付されたライセンスキーを、ライセンスを請求したマシンにコピーします。
2. GeneXus 16 Japanese Edition のプログラムグループから「**GeneXus 16 License Manager**」アプリケーションを起動します（Windows Vista、Windows 7、8 の場合は「**GeneXus 16 License Manager**」のショートカットを右クリックして「**管理者として実行**」オプションをクリックします）。

「GeneXus 16 License Manager」アプリケーションが起動すると、次のような画面が表示されます。この画面には、製品の種類（開発環境、各ジェネレーター）とライセンスの状態が表示されます。

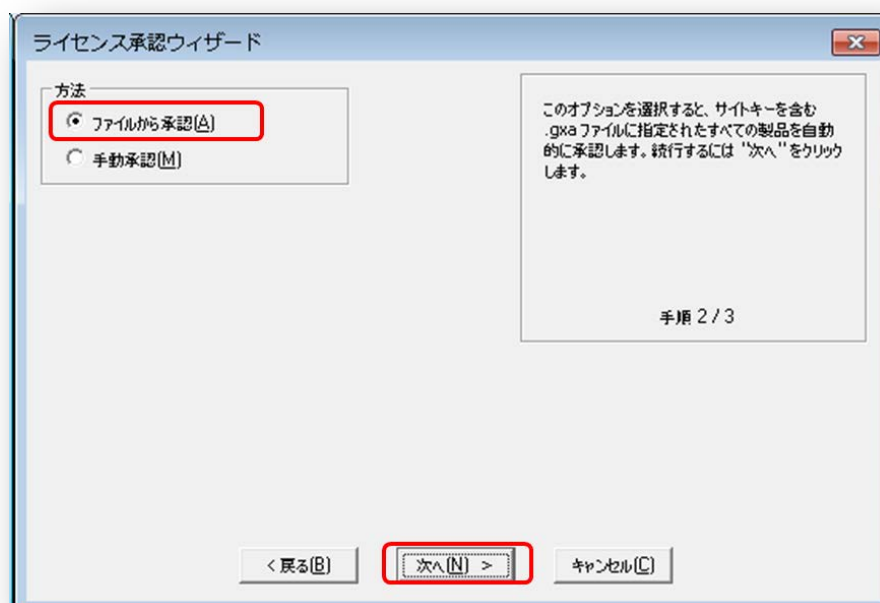


3. 「承認」 ボタンをクリックします。

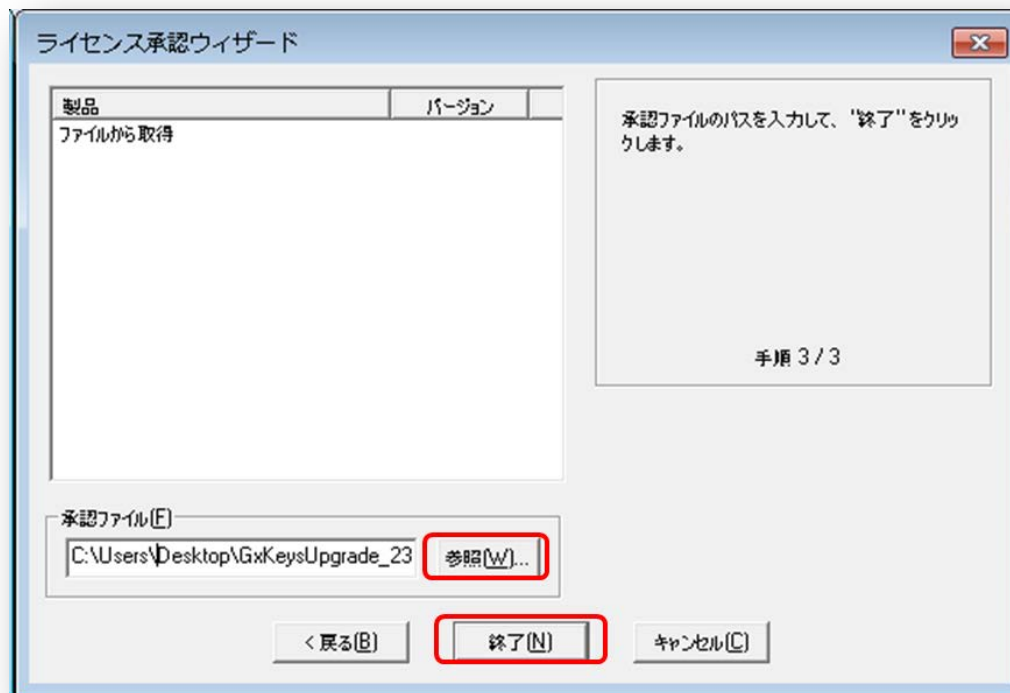


次のような取り込み画面が表示されます。

4. 「ライセンスを入力」を選択してから「次へ」ボタンをクリックします。
5. ファイルからライセンスキーを取り込む場合は「ファイルから承認」を選択して「次へ」ボタンをクリックします。



次のようなライセンスファイルの選択画面が表示されます。



6. 「参照」ボタンをクリックして、手順 1 でコピーしたファイルを選択し、「終了」ボタンをクリックします。  
これでライセンスの取り込みは完了です。

## G) ライセンスの移行手順

ここでは、GeneXus のライセンスを別のマシンに移行する方法について説明します。この場合、はじめに「1. ライセンスの移行先のマシン（ターゲットマシン）」でライセンス情報の移行用ファイルを作成（移行用ファイルの作成）し、次に「2. ライセンスがインストールされている移行元のマシン（ソースマシン）でライセンス情報を書き出し（ライセンス書出し）」、最後に「3. ターゲットマシンでライセンスを読み込む（ライセンス取込み）」操作を実行する必要があります。

### ライセンス移行を行う前に

移行先マシン（ターゲットマシン）と移行元マシン（ソースマシン）の **Protect.dll のバージョンを最新に更新してください**。Protect.dll はライセンスの読み取りに関わるファイルです。下記の理由から 2 つのマシンの Protect.dll の更新をお願い致します。

※なお、Protect.dll はライセンス移行に関わらず、常に最新バージョンへ更新してください。

- ・ Protect.dll のバージョンが新しいほどライセンスに関わる多くのバグフィックスを含み、ライセンス移行に伴うライセンス停止の予防策となるため。
- ・ 2 つのマシンの Protect.dll のバージョンが揃っていないと、移行後にライセンスが停止する恐れがあるため。

### Protect.dll の更新手順

1. GeneXus Japan の製品ダウンロードページの「GeneXus 関連製品」カテゴリから最新版の「最新版 Protect.dll」をダウンロードします。
2. 次のディレクトリー内の Protect.dll を手順 1 のファイルと差し替えます。  
C: Program Files | Program Files (x86)¥Common Files¥Artech¥GXProt1¥Protect.dll
3. 手順 2 で差し替えた Protect.dll を選択し、右クリックで「プロパティ」を選択し、「詳細」タブをクリックします。
4. 「ファイルバージョン」に表示されているバージョンが最新であることを確認します。

**注意 1 :** ライセンスの移行先マシンに既にライセンスがある場合、移行元マシンから移行先マシンにライセンスを移行するには両マシンのライセンスの**開始日と終了日が一致している**必要があります。

例

◇ 移行前

移行先：ライセンス数 = 1 本、開始日 = 2017/06/03、終了日 = 2018/06/03

移行元：ライセンス数 = 1 本、開始日 = 2017/06/03、終了日 = 2018/06/03

◇ 移行後

移行先：ライセンス数 = 2 本、開始日 = 2017/06/03、終了日 = 2018/06/03

移行元：ライセンス数 = 0 本

**注意 2：**ライセンスの更新時には 1 つの gxa ファイルから同時に発行された全てのライセンスが 1 つのマシンに存在する必要があります。例えば、マシン A で 1 つの「.gxa」ファイルを作成し、3 本のライセンスが発行され、マシン A でライセンス取り込み後にマシン B と C に 1 本ずつ**移行**したとします。次年度これらの**ライセンス更新時には、3 本全てが 1 つのマシンに無ければ更新ができません**。なお、1 つのマシンにライセンスを集める際、最初にライセンスを取り込んだマシンに集める必要はありません。

**注意 3：**ライセンス移行後にライセンスの本数追加を行った場合、更新時には移行して増えたライセンスの本数を他のマシンに移行する必要があります。

例：

① マシン A とマシン B に 1 本ずつライセンスが発行された

マシン A：ライセンス数=1 本

マシン B：ライセンス数=1 本

② マシン B からマシン A にライセンスの移行を行う

マシン A：ライセンス数=2 本

マシン B：ライセンス数=0 本

③ マシン A でライセンスを 1 本追加する

マシン A：ライセンス数=3 本

マシン B：ライセンス数=0 本

③の状況ではマシン A でライセンスの更新は行えません。ライセンスの移行によって増えたライセンスの本数をマシン A からマシン B（もしくは他のマシン）にライセンスを移行する必要があります。

<マシン A でライセンスの更新が可能なケース>

マシン A：ライセンス数=2 本

マシン B：ライセンス数=1 本

<マシン A ライセンスの更新が不可能なケース>

マシン A：ライセンス数=1 本

マシン B：ライセンス数=2 本

または

マシン A：ライセンス数=0 本

マシン B：ライセンス数=3 本

## 1. ターゲットマシンで移行用ファイルの作成

1. ターゲットマシンの GeneXus のプログラムグループから「**GeneXus 16 License Manager**」アプリケーションを起動します (Windows Vista、Windows 7、8 の場合は「**GeneXus 16 License Manager**」のショートカットを右クリックして「**管理者として実行**」オプションをクリックします)。

「GeneXus 16 License Manager」アプリケーションが起動すると、次のような画面が表示されます。

この画面には、製品の種類（開発環境、各ジェネレーター）とライセンスの状態が表示されます。



2. 「**コンピューターを選択**」をクリックします。「コンピューターを選択」ウィンドウが表示されます
3. 「**ローカルライセンス**」のオプションが選択されていることを確認し、「**OK**」ボタンをクリックします。

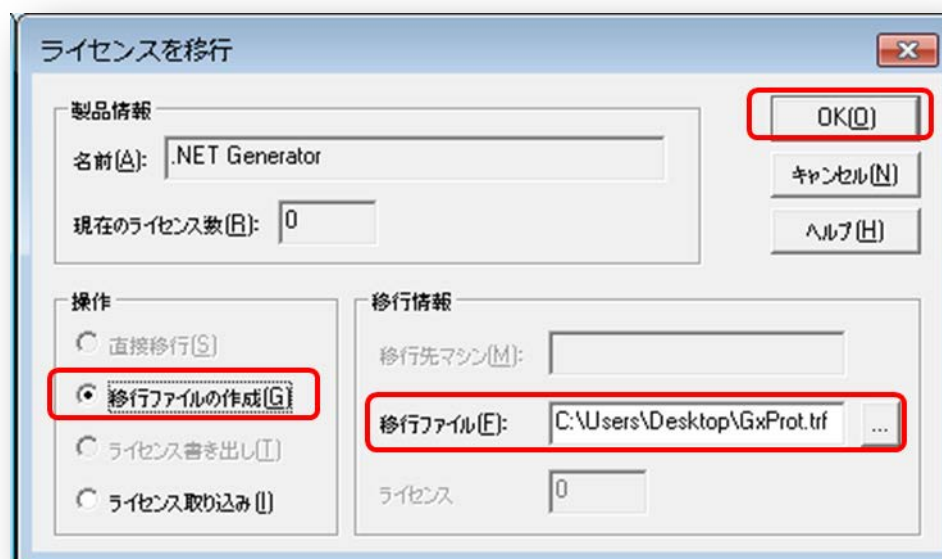
「GeneXus 16 License Manager」の起動画面に戻ります。



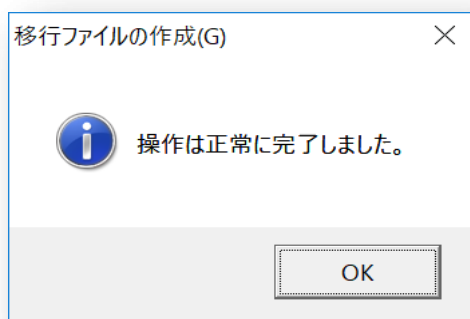
4. 「製品」列で移行したい製品を選択し、「移行」ボタンをクリックします。



5. 「ライセンスを移行」画面が表示されたら、「操作」セクションの「移行ファイルの作成」を選択し、「移行情報」セクションの「移行ファイル」フィールドの右端にあるボタンをクリックし、「GxProt.trf」ファイルの保存先を指定します。参考：「GxProt.trf」は既定のファイル名です。「.trf」の拡張子を持つ、任意のファイル名に変更してください。



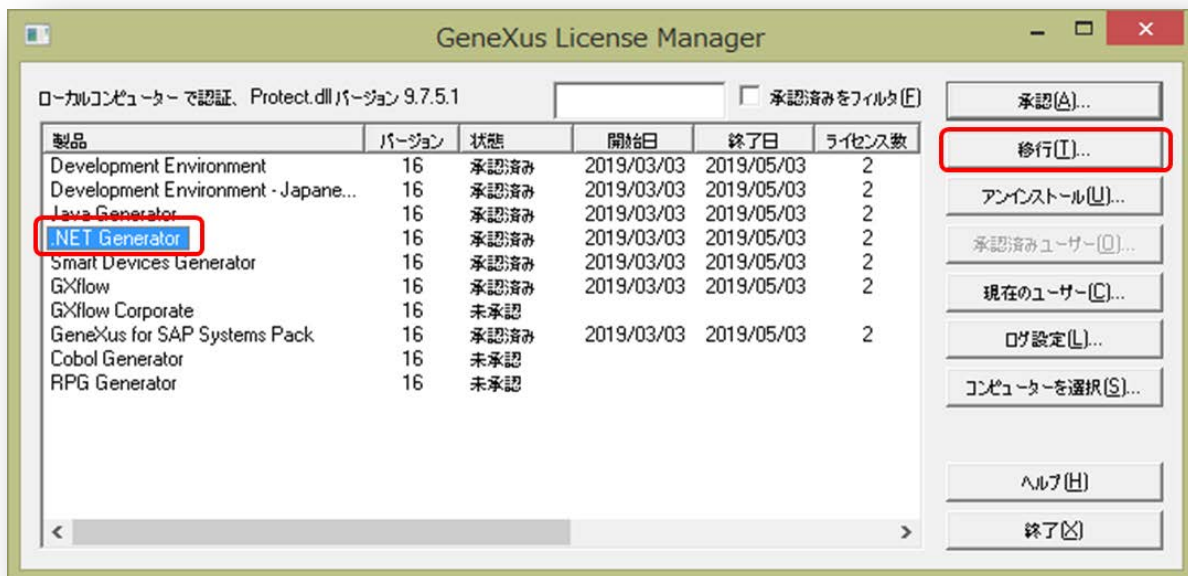
6. 「OK」をクリックすると移行ファイルが作成され、下図が表示されます。



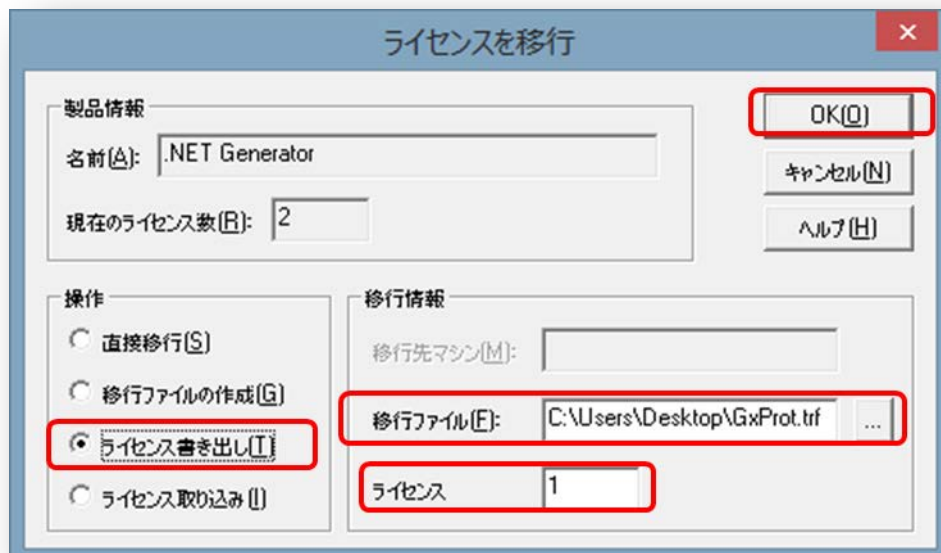


## 2. ソースマシンからライセンスの書出し

1. ソースマシンから「GeneXus 16 License Manager」アプリケーションを起動します。
2. 「製品」列から移行したい製品を選択し、「移行」ボタンをクリックします。

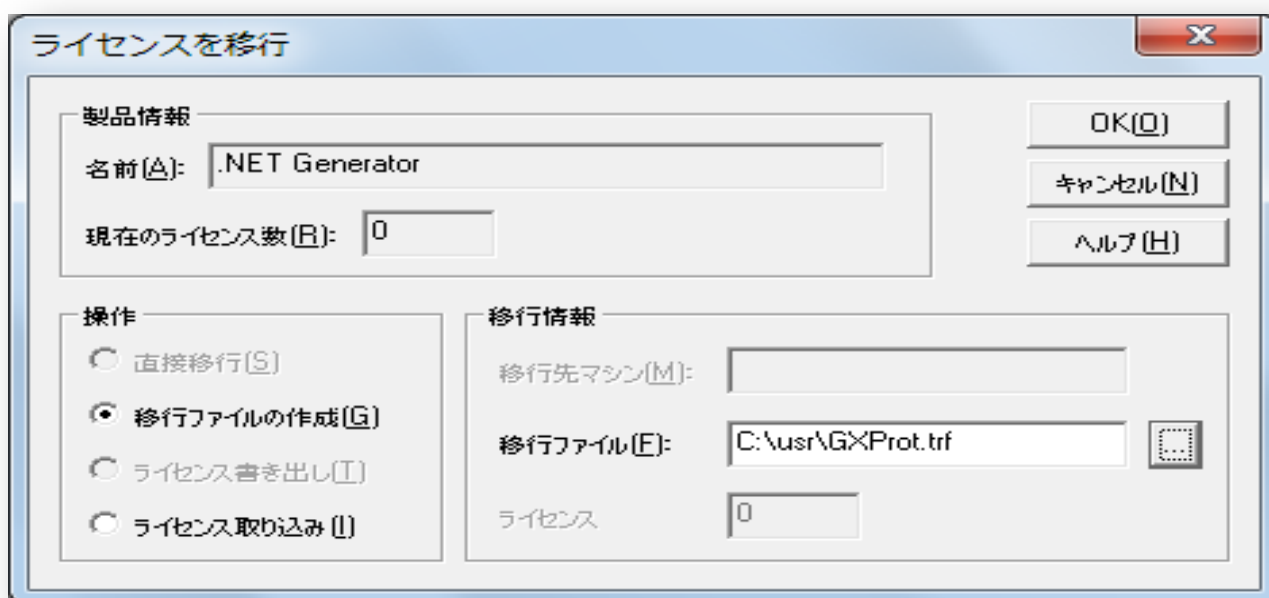


3. 「ライセンスを移行」画面を表示させ、「操作」セクションの「ライセンス書き出し」を選択し、「移行情報」セクションの「ライセンス」フィールドに必要な数を入力してから、「移行情報」セクションの「移行ファイル」フィールドの右端にあるボタンをクリックし、ターゲットマシンで作成した移行ファイルを選択します。「OK」をクリックすることで、ライセンスが移行ファイルに書き出されます。この後ターゲットマシンに戻って操作を行います。

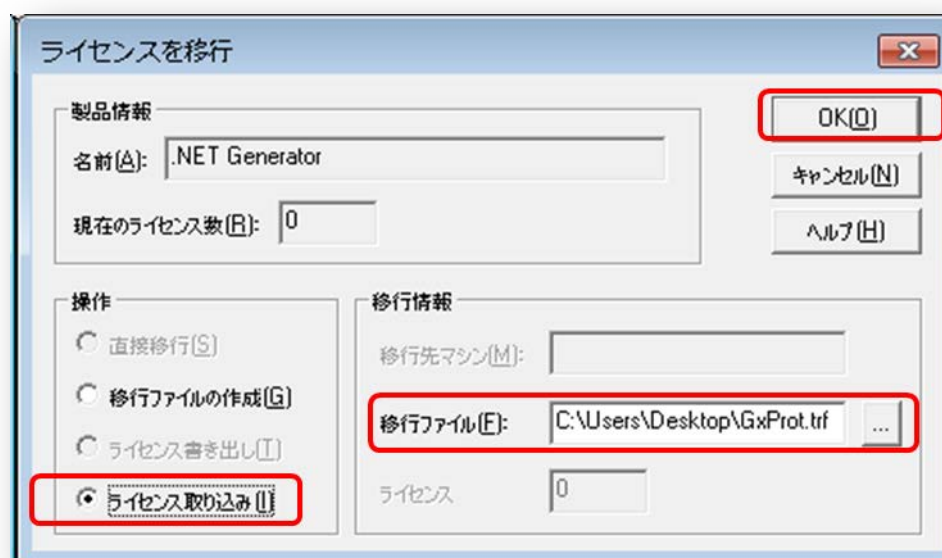


### 3. ターゲットマシンでライセンスの取込み

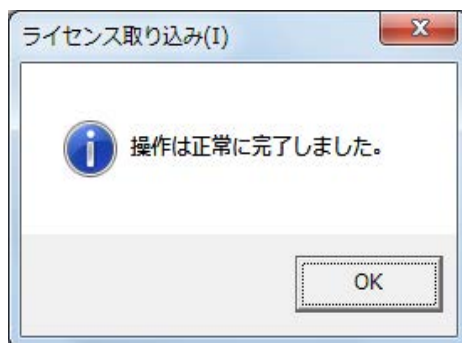
1. ターゲットマシンから「GeneXus 16 License Manager」アプリケーションを起動します。
2. 「製品」列から移行したい製品を選択し、「移行」ボタンをクリックします。



3. 「操作」セクションの「ライセンス取り込み」を選択し、「移行情報」セクションの「移行ファイル」フィールドの右端にあるボタンをクリックし、ソースマシンでライセンスを書き出した移行ファイルを選択します。



4. 「OK」をクリックして次の画面が表示されれば、ライセンスの移行は完了です。



**重要：**ターゲットマシンで移行 (.trf) ファイルを作成後、ソースマシンでライセンスを取り込む前に再度移行ファイルを作成しようとすると、警告画面が表示されます。同じ製品区分に対して、「移行ファイルの作成」を複数回実行した場合、最後に作成したファイルが正になります。最後に作成された移行ファイル以外の移行ファイルを使って、ソースマシンで「ライセンス書き出し」処理が実行された場合、書き出されたライセンスは行き場を失い、消失してしまいます。誤ってライセンスを消失してしまった場合については、[「6. 【トラブルシューティング】ライセンスの再発行」](#) (P17)を参照してください。

## H) ユーザー登録

GeneXus Japan の Web サイト内の「問題追跡システム」または「サポート」ページからユーザー登録を行います。ここで登録したユーザー名とパスワードは、オンラインライセンス請求のほかに、「問題追跡システム」、「フォーラム」、技術者向けの文書、プラグイン、製品、およびアップデートなどをダウンロード可能な「Gxtechnical」を利用する際にも使用します。

1. GeneXus Japan の Web サイト内にある「問題追跡システム」ページにアクセスします：



GeneXus™ JAPAN

ホーム 製品 企業情報 コミュニティとサポート ダウンロード ニュース お問い合わせ

GeneXus™  
Develop mission critical applications.  
評価版のお問い合わせ >

ユーザーID  パスワード

ユーザーを記憶 ☐ [パスワードをお忘れですか?](#)

### 問題追跡システム

問題追跡システム (SAC - Issue Tracking)

問題追跡システムをはじめてお使いになる方は「[問題追跡システムの使用方法](#)」を参照してください。

問題を登録するには、あらかじめユーザー登録が必要です。また、ユーザー登録には「ユーザーID」および「電子メールアドレス」を指定する必要があります。

この「電子メールアドレス」は、GeneXus を購入された際の管理者、もしくは技術担当者の電子メールアドレスと同じである必要があります。

違う場合には、ユーザーIDと問題追跡システムの権限が関連付けられず、システムに問題を登録することができません。

GeneXus を購入された際の Purchase オーダーに記入された管理者 (Primary Administrative Contact) および技術担当者 (Primary Technical Contact) と、異なった電子メールアドレスで登録されている場合には、大変お手数ですが、以下の情報を明記のうえ、[こちら](#)までメールでお送りください：

<https://www.genexus.com/jp-it/ITLogin?ja>

2. 画面本文 3 行目にある「**ユーザ登録**」をクリックします。

**参考：**既に「GENEXUS DEVELOPER TOOLS」(<https://www.genexus.com/en/developers>) で GeneXus アカウント (旧 Gxtechnical) を登録している場合、ユーザー登録は不要です。ライセンス請求をする際には、「Gxtechnical」のユーザー名とパスワードを使用してください。

次のような「**ユーザー登録**」画面が表示されます。

**重要：**「名」、「姓」、「ユーザー名」および「パスワード」は、必ず半角英数文字で指定してください。

## GeneXus Account を作成

アカウントを使用して、すべての製品およびサービスにサインインします。  
すでにアカウントをお持ちですか？ [ここにサインイン](#)

GeneXus Account

情報

パスワード

パスワードの条件

- ✓ 8文字以上の半角英数文字列
- ✓ 大文字と小文字を含む
- ✓ 数字を含む

住所

☐ プライバシー規約に同意します

アカウントを作成

3. すべての項目の入力が完了したら、「**アカウント作成**」ボタンをクリックします。  
つぎのような画面が表示されます。



間もなく、指定したメールアドレスにアカウント作成に関する通知のメールが届きます。

4. 通知メール内にある URL をクリックすることで、ユーザー登録が完了します。

**参考：**「GENEXUS DEVELOPER TOOLS」(<https://www.genexus.com/en/developers>) でユーザーアカウントを登録する場合、英文のユーザー登録確認メールが届きます。

## 付録：ライセンス請求・取込みチェックリスト

このセクションでは、GeneXus のライセンスの発行および取り込みが円滑に行われるよう、ライセンス請求・取込みにおける制限事項の遵守および実施内容に関する確認項目を記載しています。ライセンス請求・取込みの際に、以下に記載されている項目がすべてチェックされているかどうかをご確認ください。記載されているチェック項目に 1 つでも当てはまらない項目がある場合（オプションを除く）、正しくライセンスが発行されない、または取り込めない可能性があります。

### 新規ライセンス請求・取込みチェックリスト

- ☐ GeneXus のライセンスが発行されるのは、最短で請求日の翌営業日になるが問題ない
- ☐ 受付時間内（下記参照）にライセンス請求を行っている  
土日祝日・年末年始を除く 9:00～16:00
- ☐ GeneXus 16 License Manager から必要な製品をすべて選択してから.gxa ファイルを作成している
  - .Net Generator（「.Net Core」ジェネレータの使用にも必要です）
  - Cobol Generator: 日本では未対応のため、選択しないでください。
  - Development Environment（**オプション**：GeneXus X Evolution 1 および Evolution 2 の以前のバージョンである Upgrade 2 Preview #3 を併用する場合）
  - Development Enviroment – Japanese Edition
  - GeneXus for SAP Systems Pack：ご購入していないお客様は、選択しないでください。

#### 製品名の注意点

##### <GeneXus ライセンスマネージャーの場合>

GeneXus 15U4 では「Enterprise Connector」、GeneXus 15U6、U8 では「ERP Connector」と表示。

##### <Protection Server ライセンスマネージャーの場合>

Protection Server のバージョンによっては、「GeneXus for SAP System Pack」もしくは「ERP Connector」と表示。「GeneXus for SAP Systems」（語末に「Pack」無し）は別製品のため選択しない。

- GXflow（GeneXus 15U8 以下では「GXflow Client」と表示）
- GXflow Corporate: ご購入していないお客様は、選択しないでください。
- Java Generator
- RPG Generator: 日本では未対応のため、選択しないでください。

- Smart Devices Generator
- WorkWithPlus など他の製品と同時にライセンスを請求するので、他の製品のインストールガイドに記載されている手順で個別にライセンス請求ファイルを作成している **(オプション：該当する場合)**

**参考：**新規ライセンス請求については「[1.3 新規ライセンス請求](#)」(P9) を参照してください。また、ライセンスの取込みについては「[1.4 新規ライセンスの取込み](#)」(P9) を参照してください。



## 継続ライセンス請求・取込みチェックリスト

- ☐ GeneXus のライセンスが発行されるのは、最短で請求日の翌営業日になるが問題ない
  - ☐ 受付時間内（下記参照）にライセンス請求を行っている  
土日祝日・年末年始を除く 9:00～16:00
  - ☐ GeneXus 16 License Manager の「状態」が「期限切れ」になっておらず、残存日数が **5 営業日以上**ある
  - ☐ GeneXus 16 License Manager の起動画面のスクリーンショットを撮った（1）
  - ☐ GeneXus 16 License Manager から次のうち必要な製品をすべて選択してから .gxa ファイルを作成している（2）
    - .Net Generator（「.Net Core」ジェネレータの使用にも必要です）
    - Development Environment（**オプション**：GeneXus X Evolution 1 および Evolution 2 の以前のバージョンである Upgrade 2 Preview #3 を併用する場合）
    - Development Enviroment – Japanese Edition
    - GeneXus for SAP Systems Pack： ご購入しているお客様のみ選択。
- 製品名の注意点
- ＜GeneXus ライセンスマネージャーの場合＞
- GeneXus 15U4 では「Enterprise Connector」、GeneXus 15U6、U8 では「ERP Connector」と表示。
- ＜Protection Server ライセンスマネージャーの場合＞
- Protection Server のバージョンによっては、「GeneXus for SAP System Pack」もしくは「ERP Connector」と表示。「GeneXus for SAP Systems」（語末に「Pack」無し）は別製品のため選択しない。
- GXflow (GeneXus 15U8 以下では「GXflow Client」と表示)
  - GXflow Corporate： ご購入しているお客様のみ選択。
  - Java Generator
  - Smart Devices Generator
- ☐ 「Windows」フォルダにある「GxProt.log」ファイルを用意した（3）
- ☐ 注文書に記載されているライセンス番号を明記し、上記チェックリストのアイテム（1）～（3）を添付したメールを GeneXus パートナーまたは [keysmaster@genexus.jp](mailto:keysmaster@genexus.jp) に送信するつもりだ
- ☐ WorkWithPlus など他の製品と同時にライセンスを請求するので、他の製品のインストールガイドに記載されている手順で個別にライセンス請求ファイルを作成している（**オプション**：該当する場合）

**参考：**継続ライセンス請求・取得については、「[2.1 継続/追加ライセンス請求](#)」(P10)、「[2.2 継続/追加ライセンスの取り込み](#)」(P12)を参照してください。新規ライセンス請求およびライセンスのアンインストールについては、「[1.3 新規ライセンス請求](#)」(P9)、「[C\)ライセンスのアンインストール](#)」(P30)を参照してください。